



NACIONES UNIDAS

CEPAL

Políticas prioritarias para reducir la desigualdad territorial

Políticas prioritarias para la desigualdad territorial

Las desigualdades territoriales tienen un carácter estructural y requieren de políticas sostenidas y pertinentes para atenuarlas.

Se plantean cuatro tipos de políticas prioritarias orientadas al cierre de brechas territoriales, los gobiernos de proximidad, el acompañamiento familiar, la participación ciudadana y la visibilización territorial a través de una mayor desagregación de los datos



Gobiernos de proximidad

Los gobiernos locales o de proximidad son considerados, por su cercanía a los ciudadanos, como espacios críticos para debatir políticas y promover la participación en la gestión pública. La posibilidad que tienen para transformarse en actores relevantes depende en parte del grado y tipo de descentralización existente.



La descentralización podría tener ventajas importantes para reducir la desigualdad territorial al dar mayor participación a los gobiernos locales en la provisión de servicios sociales como educación y salud, y en la implementación de políticas de protección social.



NACIONES UNIDAS



Asimismo, permite adecuar las políticas sociales a las preferencias y necesidades de las personas en el territorio, posibilitando modelos de gestión y estrategias participativas para determinar y priorizar soluciones, incrementando de esa forma la cohesión social de las comunidades en los territorios.

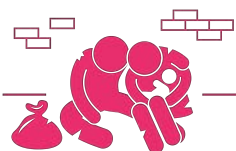
Acompañamiento familiar

El acompañamiento familiar tiene 3 diferentes modelos de implementación:



La verificación del cumplimiento de corresponsabilidades en el marco de los programas de transferencias monetarias.

El acompañamiento conjunto con varios componentes como el acceso a servicios sociales, el apoyo psicosocial, el cuidado y el apoyo para la integración laboral.



La restitución de derechos para grupos familiares en vulneración.

Participación ciudadana

La participación ciudadana se puede presentar en dos formas:

La que se ejerce a través de los presupuestos participativos, los programas de gobierno abierto y las veedurías sociales.



La que se asocia a la participación en actividades vinculadas con un programa social particular.



NACIONES UNIDAS

CEPAL

Visibilización territorial

Finalmente, la visibilización territorial puede lograrse a través de la inclusión de preguntas territorialmente específicas sobre poblaciones vulnerables en censos, encuestas de hogares y registros administrativos.



La desagregación estadística a nivel territorial permite construir indicadores de bienestar que pueden ser críticos para una mejor comprensión de la situación de pobreza y desigualdad.



Este documento contribuye a las actividades del proyecto “Leaving no one behind in Latin America and the Caribbean: strengthening institutions and social policy coherence and integration at the country level to foster equality and achieve the Sustainable Development Goals”, financiado por el undécimo tramo de la Cuenta de las Naciones Unidas para el Desarrollo, y coordinado en su implementación por Simone Cecchini, Oficial Superior de Asuntos Sociales de la División de Desarrollo Social de la Comisión Económica para América Latina y el Caribe (CEPAL), Raúl Holz, Consultor de la misma División, y Humberto Soto de la Rosa, Oficial de Asuntos Sociales de la sede subregional de la CEPAL en México. Mayor información sobre el proyecto, incluidos otros materiales relevantes, disponible en: igualdad.cepal.org

El documento toma como base el texto: S. Cecchini, R. Holz y H. Soto de la Rosa (coords.), *Caja de herramientas. Promoviendo la igualdad: el aporte de las políticas sociales en América Latina y el Caribe* (LC/TS.2021/55), Santiago, Comisión Económica para América Latina y el Caribe (CEPAL), 2021.

En la elaboración del documento participaron Humberto Soto, Elsa Gutiérrez, Mustafa Al Gamal funcionarios de la CEPAL, con el apoyo de las consultoras Susan Skinner, Gabriela Ibarra y Ericka Arambarri. Se agradece el apoyo de la División de Documentos y Publicaciones por sus orientaciones. Para la elaboración de los contenidos se han utilizado íconos de la plataforma The Noun Project y fotografías de la plataforma Adobe Stock utilizados con las debidas autorizaciones. También se han utilizado fotografías que son de autoría de las Naciones Unidas.

Las opiniones expresadas en este documento, que no ha sido sometido a revisión editorial, son de exclusiva responsabilidad de los autores y pueden no coincidir con las de la Organización.

Copyright © Naciones Unidas, 2021
Todos los derechos reservados

La autorización para reproducir total o parcialmente este texto debe solicitarse a la Comisión Económica para América Latina y el Caribe (CEPAL), División de Documentos y Publicaciones, publicaciones.cepal@un.org. Los Estados Miembros de las Naciones Unidas y sus instituciones gubernamentales pueden reproducir este material sin autorización previa. Solo se les solicita que mencionen la fuente e informen a la CEPAL de tal reproducción.